

+

中兴通讯
2022 年度冲突矿产报告

2023 年 3 月

目录

| | |
|-------------------------------|----|
| 简介..... | 3 |
| 术语表..... | 3 |
| 合理原产国查询（RCOI） | 4 |
| 冲突矿产程序方案设计..... | 4 |
| 执行冲突矿产程序的描述..... | 5 |
| 1.中兴通讯冲突矿产管理体系..... | 5 |
| 2.供应链风险识别与评估..... | 6 |
| 3.供应商风险识别的管理策略..... | 7 |
| 4.供应链尽职调查独立第三方认证..... | 8 |
| 5.供应链尽职调查报告..... | 8 |
| 中兴通讯 2022 年度采取的尽职调查措施及结果..... | 8 |
| 尽职调查措施的固有局限性..... | 12 |
| 合作共赢..... | 12 |
| 下一步计划..... | 14 |

简介

中兴通讯股份有限公司（以下简称“中兴”）成立于 1985 年，是全球领先的综合通信与信息技术解决方案提供商。中兴在运营过程中始终按照国际公约和标准尊重人权，以社会、环境和经济领域的平衡、可持续发展为愿景，在全球范围内促进交流自由。中兴绝不容忍任何引发冲突或侵犯人权的活动。我们进行供应链尽职调查，以确定产品中使用的五种金属（金 Au，钽 Ta，锡 Sn，钨 W 和钴 Co）是否来自冲突地区的矿山和刚果民主共和国及邻近的国家和地区包括中非共和国、苏丹、南苏丹、赞比亚、安哥拉、刚果共和国、布隆迪、卢旺达、坦桑尼亚和乌干达以及由非政府军事组织或非法军事派别控制的非法贸易征税路线。多年来，中兴在确保负责任的矿产资源采购方面取得了重大进展，欲了解更多信息，请访问中兴冲突矿产管理官网：[ZTE Conflict Minerals Management](#)。

中兴致力于根据所有公认的国际公约和标准，如联合国全球契约等，尊重人权和环境。我们努力确保产品中使用的所有材料都来自对社会和环境负责的渠道。我们绝不容忍以任何方式参与、引发由冲突导致的环境恶化或侵犯人权的活动。中兴一直致力于与公司内部及与供应商、同行、行业协会和全球官方部门等外部合作，以尽力应对冲突矿产资源产生的斗争。

中兴通讯并未在纽约证券交易所（NYSE）上市，因此不受美国证券交易委员会冲突矿产规则的约束，为保证报告的准确性和专业性，中兴通讯 2022 冲突矿产报告参照 1934 年《证券交易法》13p-1 规则（“13p-1 规则”，也被称为多德-弗兰克规则或 SEC 1502）编写。

报告时间范围

中兴通讯每年都会发布冲突矿产报告，我们从 2020 年开始发布冲突矿产报告，本报告为中兴发布的第四份冲突矿产报告。

本报告所述期间为 2022 年 1 月 1 日至 2022 年 12 月 31 日。

术语表

RCOI - 合理原产地查询（调查/询问）

3TG - 锡，钽，钨和金

Co - 钴

DRC - 刚果民主共和国

CC - 覆盖国家（也称为刚果民主共和国的毗邻国家）

SORs - 冶炼厂或精炼厂

CMRT - 冲突矿产报告模板

EMRT - 扩展矿物报告模板

OECD - 经济合作与发展组织

RMAP - 负责任矿产采购认证程序

RMI - 负责任矿产倡议

LBMA - 伦敦金银市场协会

RJC - 负责任的珠宝理事会

RBA - 负责任的商业联盟

DDMS - 尽职调查管理系统
SEC - 美国证券交易委员会
GeSI - 全球电子可持续发展倡议
ESG - 环境、社会和治理
MSCI - 摩根士丹利资本国际指数
CAPs - 纠正行动计划
CCCMC - 中国五矿化工进出口商会
CAICT - 中国信息通讯研究院
RBI - 责任电池倡议
RCI - 关键矿产责任倡议

合理原产国查询（RCOI）

通过材料含量分析，我们发现大部分生产零部件中都存在少量的五种金属（钨，锡，钽，金和钴）。因此中兴进行了合理原产国查询，以确定我们产品中含有的必要的冲突矿产是否来自刚果民主共和国和周边冲突地区。确认原产国的主要方法之一是使用由 RMI 创建的 CMRT/EMRT（行业内广泛使用的旨在识别确认上游冶炼厂或精炼厂的供应链调查方式之一）。将通过 CMRT/EMRT 收集到的冶炼厂或精炼厂清单与 RMAP 列表进行比较，以判断这些冶炼厂或精炼厂是否被验证为无冲突。另，RMAP 已同意与 LBMA 和 RJC 相互认可对黄金精炼厂的审核结果，并反映在 RMI 已验证冶炼厂或精炼厂清单中。

<http://www.conflictreesourcing.org/conflict-free-smelter-refiner-lists/>

如果无法通过上述方法确认原产国，中兴将通过其他形式的尽职调查来判断原产国，如直接联系冶炼厂或精炼厂利用其他评估工具进行调查。有关合理原产国的详细调查结果，请参看本报告“中兴通讯 2022 年度采取的尽职调查举措和结果”一节。

基于合理原产国查询，我们发现产品中包含的必要冲突矿产可能来自刚果民主共和国或周边冲突地区。因此，我们参照 OECD 尽职调查中规定的五步框架制定了自己的冲突矿产调查程序，以确定我们产品中使用的必要冲突矿产是否“无冲突”。

冲突矿产程序方案设计

中兴通讯设计并开发了冲突矿产尽职调查方案以监测和确定冲突矿产的风险，更好地帮助、避免、造成或参与责任矿产冲突。中兴通讯支持并认可通过 RMAP 认证的冶炼厂和精炼厂。中兴对所有调查范围内的供应商都进行了调研，针对高风险供应商进行了重点跟踪调查，并评估其矿产采购实践效率的合理性。中兴冲突矿产尽职调查方案基于国际认可的《经合组织冲突和高风险地区矿产责任供应链尽职调查指南》（“经合组织指南”）尽职调查框架，以确保准确性和合法性。中兴致力于为冲突矿产提供最真实、最准确的尽职调查程序。

以下是中兴冲突矿产尽职调查方案框架简介：

1. 建立和加强管理体系

制定供应链政策以加强管理结构，建立内部管理团队进行管控，开发管理系统来帮助识别和管理风险；与供应商合作，更好地理解他们的风险并建立计划协助供应商，建立申诉机制和反贿赂政策以确保管理透明度。

2. 确定和管理供应链中的风险

调查和识别供应链中的冶炼厂或精炼厂，确定并建立矿产供应链风险评估的范围。评估项目的尽职调查完成率，确定项目的风险。

3. 应对已识别的风险

已识别的风险将由团队确认并报告给高层管理人员，管理层将召开会议并总结风险管理计划，并建立工作组跟进。如果供应商不能提供有效可信的风险评估和管理政策证据，将必须接受全面的第三方审计。如果供应商未能按照建议进行全面的第三方审计，或拒绝改进或不配合改进，公司将根据内部政策终止合作合同。

4. 对 SORs 的尽职调查实践进行独立的第三方审计

聘请独立第三方审计机构检查 SORs 的尽职调查报告。建立第三方审计流程和工具，以鼓励供应商改善自己的矿产监控追踪体系。

5. 发布和报告尽职调查结果

尽职调查及相关披露信息将在中兴通讯可持续发展报告或独立作为公开信息发布。

执行冲突矿产程序的描述

1. 中兴通讯冲突矿产管理体系

概述

中兴制定了关于冲突矿产的政策和指导方针，以表明我们对于尊重人权和保护环境的承诺，并规定冲突矿产管理程序。冲突矿产管理政策符合行业和国际公认原则，包括《联合国全球契约》。该政策可通过中兴通讯官网公开获得：

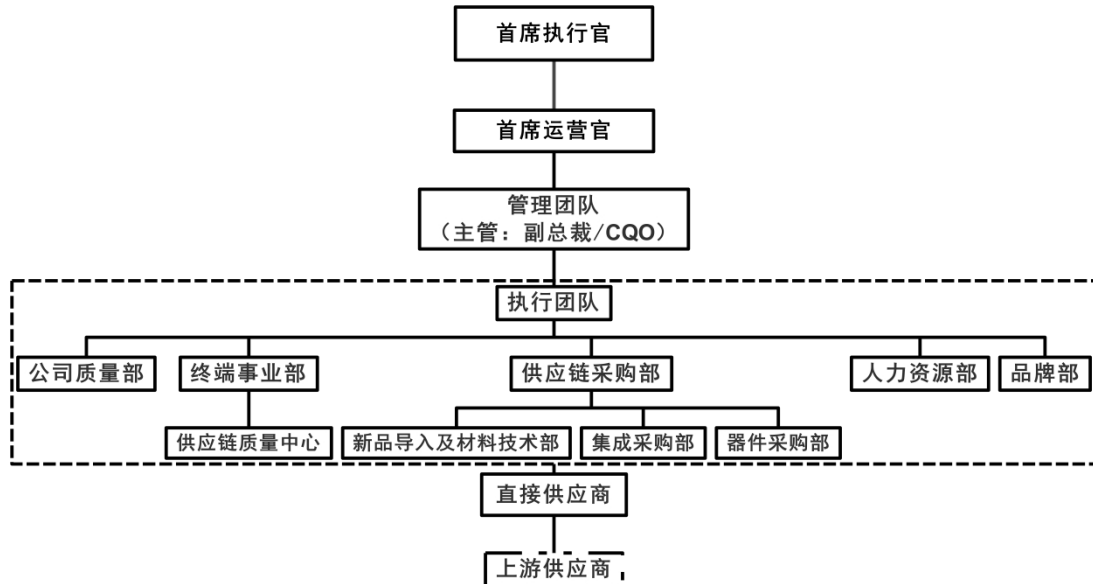
https://www.zte.com.cn/content/dam/zte-site/res-www-zte-com-cn/mediares/zte/files/pdf/white_book/2021091015002125.pdf?la=zh-CN

我们还制定了《中兴通讯冲突矿产管理规范》，以促进冲突矿产管理政策的实施。管理规范明确列出了管理层和相关部门的角色和职责。同时也概述了对冲突矿产供应商的采购要求和尽职调查程序。2022年，中兴审阅并更新了所有与冲突矿产相关的管理政策，对《中兴通讯冲突矿产管理规范》进行修订，更新部分岗位名称、对应职责以及管理过程，并参考不同利益相关者的反馈和国际公认的行业标准，进一步提高了冲突矿产管理标准的全面性。

治理

中兴的冲突矿产管理以副总裁/首席质量官领导的管理团队为指导，执行团队由质量、终端、供应链采购、人力资源、品牌等部门指定代表组成。管理团队负

责管理规范的总体管理和实施，以确保适用性、透明度和有效性，从而监控供应链中冲突矿产的风险。管理团队定期审核绩效指标，并向高级管理层、首席执行官和首席运营官报告。具备相关能力和经验的执行团队负责与利益相关方协调执行规范所述的冲突矿产管理方法，包括年度冲突矿产风险评估。发现的风险或机遇将由管理团队及时报告给高级管理层，以便高级管理层制定与冲突矿产相关的公司战略。



供应商要求和参与

中兴旨在与供应商建立长期的合作关系，通过不断与供应商沟通并了解他们的期望，持续提供支持和能力建设以推动供应商改善。

中兴要求所有相关供应商确保材料均从对环境和社会负责的来源采购。在供应商合同和《无冲突矿产承诺书》中均包含冲突矿产相关的要求和规范，所有供应商都必须签署《无冲突矿产承诺书》或供货保证协议，以承诺并遵守中兴在冲突矿产方面的政策和要求。其中包括每年需反馈冲突矿产报告模板/扩展矿物报告模板，并参与相关培训和尽职调查活动。

为支持和建设供应商在冲突矿产方面的管理能力，我们还为供应商提供线上和线下无冲突矿产培训项目。同时鼓励供应商联系中兴的采购团队在冲突矿产管理方面获得更多指导和帮助。

中兴欢迎并鼓励供应商和外部各方通过我们的官方申诉途径报告与冲突矿产程序相关的任何问题，顾虑或违规行为等。联系方式如下：

电子邮件：audit@zte.com.cn

电话：0755-26771199

线上：<https://www.zte.com.cn/china/whistleblowing/report>

2. 供应链风险识别与评估

中兴不直接从冶炼厂或精炼厂购买或采购原材料或精炼矿物，这意味着想要确保无冲突供应链将存在更多复杂的风险。经合组织的指导方针也意识到下游企

业很难识别上游供应商。尽管如此，我们还是会尽最大努力来实现无冲突供应链。

2022年，我们对《供应商冲突矿产风险管理指导书》进行了修订，更新其适用范围，部分岗位名称与工作职能，以及供应商的竞争充分性评分规则，我们还对《冲突矿产调查作业指导书》进行了修订，更新相关供应商范围以及部分岗位名称与工作职能，从而更加清晰识别供应商的冲突矿产风险。此外，我们对照 RMI 官网更新 CMRT/EMRT 至最新版本，并在此基础上设计了另外两个评估工具（即供应商冲突矿产管理调查问卷和供应商冲突矿产风险评估工具），以便进一步了解相关供应商的冲突矿产管理水平。

中兴使用 CMRT/EMRT 和供应商冲突矿产管理调查问卷进行年度冲突矿产尽职调查，要求我们的直接供应商提供他们进行采购的冶炼厂或精炼厂信息，同时报告其在冲突矿产管理方面的表现。参与供应链调查的直接供应商的范围由材料研究和设计部门确定。

在收到反馈后，我们将根据所使用的冲突矿产类型整合供应商的回复（3TG 和 Co），并将结果与 RMI 已知的冶炼厂/精炼厂清单以及 RMAP 或其他外部机构名单进行对比，以验证冶炼厂/精炼厂、原产国是否涉及冲突矿产的情况。

另一个由中兴自行设计的供应商冲突矿产风险评估工具被用于评估供应商的风险等级。2022年，我们优化该工具的计算工序，新增自动汇总功能，从而进一步提高评估准确性。该工具从两个维度来考虑供应商整体的冲突矿产风险，即对中兴运营的影响和其自身冲突矿产管理方面的风险这两个维度。供应商的支出、更换、合规历史、冲突矿产管理绩效、位置以及相关的冶炼厂/精炼厂位置都被纳入风险评估的影响因素。其中，关于冶炼厂/精炼厂和供应商的地理位置风险是参照由 RMI 推荐的国际公认资源进行评估，包括海德堡国际冲突研究所晴雨表、化险风险世界地图和 INFORM 风险地图。供应商的总体风险等级将通过风险矩阵分为高、中、低三类。

与冲突矿产项目相关的记录将在我们的数据库系统中保存至少 5 年。

3. 供应商风险识别的管理策略

作为一家负责任的公司，中兴不会立即终止与高风险供应商的业务关系。相反，我们积极与供应商合作，根据供应商的冲突矿产风险等级采取不同的缓解措施，以优化其冲突矿产管理。

中兴为所有供应商提供年度培训项目，以加强其对于冲突矿产的管理水平。此外，我们还在供应商网站上传冲突矿产双语培训课程，已注册供应商均可获取课程查看，内容包括冲突矿产的定义及背景，冲突矿产管理法规、标准的相关简介，中兴对于冲突矿产的管理要求，以及须供应商配合的主要事项。我们鼓励供应商制定自己的无冲突矿产政策，以规范采购活动。并且要求供应商确保其采购的上游冶炼厂/精炼厂需获得有效的无冲突第三方认证，同时将相关证明发送给中兴，作为风险缓解计划的一部分。

针对中、高风险供应商，我们根据其需改善的内容，提供专门的冲突矿产管理培训。目的是为供应商提供建立必须的冲突矿产管理程序和文件所需的资源和知识。我们将持续与中、高风险供应商保持沟通，以审查新管理程序的有效

性，直到供应商整体风险等级降至低风险。

此外，作为 RBA 和 GeSI 的成员，中兴将对所有具有风险的供应商的冲突矿产管理绩效进行审核。有资质的内部审核团队将按照 RMAP 下游评价程序的审核要求进行审核。审核形式包括专项现场审核和一体化审核。评估因素包括公司管理、风险评估、风险缓解和对供应链范围涉及的冶炼厂/精炼厂的尽职调查情况。在审核的最后，团队将总结审核发现并提供对应的改善措施，以加强供应商冲突矿产管理水平。2022 年，中兴通讯为 10 家高风险供应商开展冲突矿产专项审核。由于疫情原因，其中 8 家线上审核，2 家现场审核，审核后依照其审核结果为供应商开具整改项目并提供指导。其中，整改项目包括供应商冲突矿产程序文件的修订、供应商冲突矿产风险管控措施的修改、供应商冲突矿产尽职调查流程的修改、供应商冲突矿产模块审核内容的整改等内容，以培养其冲突矿产管理能力，持续提高管理水平，从而消除冲突矿产风险。

此外，我们要求供应商 2 周内反馈不符合项的整改措施，整改措施的验证通常在下次供应商专项审核中，如果供应商不配合或整改后仍不能满足我们的要求，将会受到必要的处罚，最终可能导致业务合作关系的终止。2022 年，中兴通讯无因冲突矿产问题取消合作的供应商。

4. 供应链尽职调查独立第三方认证

尽管我们与上游冶炼厂或精炼厂没有直接关系，但我们理解在供应链中冶炼厂或精炼厂层面的第三方无冲突认证对下游企业的重要性。因而我们要求所有中兴的直接供应商提供通过供应链尽职调查获得的上游合作冶炼厂/精炼厂详细清单。我们将清单与 RMAP 或其他外部机构中已验证的冶炼厂/精炼厂清单进行对比，以评估他们是否被验证为无冲突。

此外，我们还更新了《中兴通讯冲突矿产第三方审核指导书》，重新修订了概述中标准适用范围以及职责中部分岗位名称及工作职责，以便更好地指导直接供应商和其上游供应商获得有效的第三方认证。本指南详细介绍了如何进行有效的第三方审核，如审核员的资格、审核前和审核后的程序，以及所必需的第三方审核文件。

5. 供应链尽职调查报告

中兴在供应链尽职调查方面的政策更新和工作总结每年进行一次披露，除本报告外，还可在我们的企业可持续发展报告中查阅相关内容。

我们的可持续发展报告可在公司网站上获取：

<https://www.zte.com.cn/china/about/citizenship/CSR-Reports>

如有需要，所有已验证的冶炼厂和精炼厂及其第三方认证情况的清单可供业务伙伴和投资者索取。

本报告中提及的所有网站的内容仅作为一般信息，未通过引用纳入本报告。

中兴通讯 2022 年度采取的尽职调查措施及结果

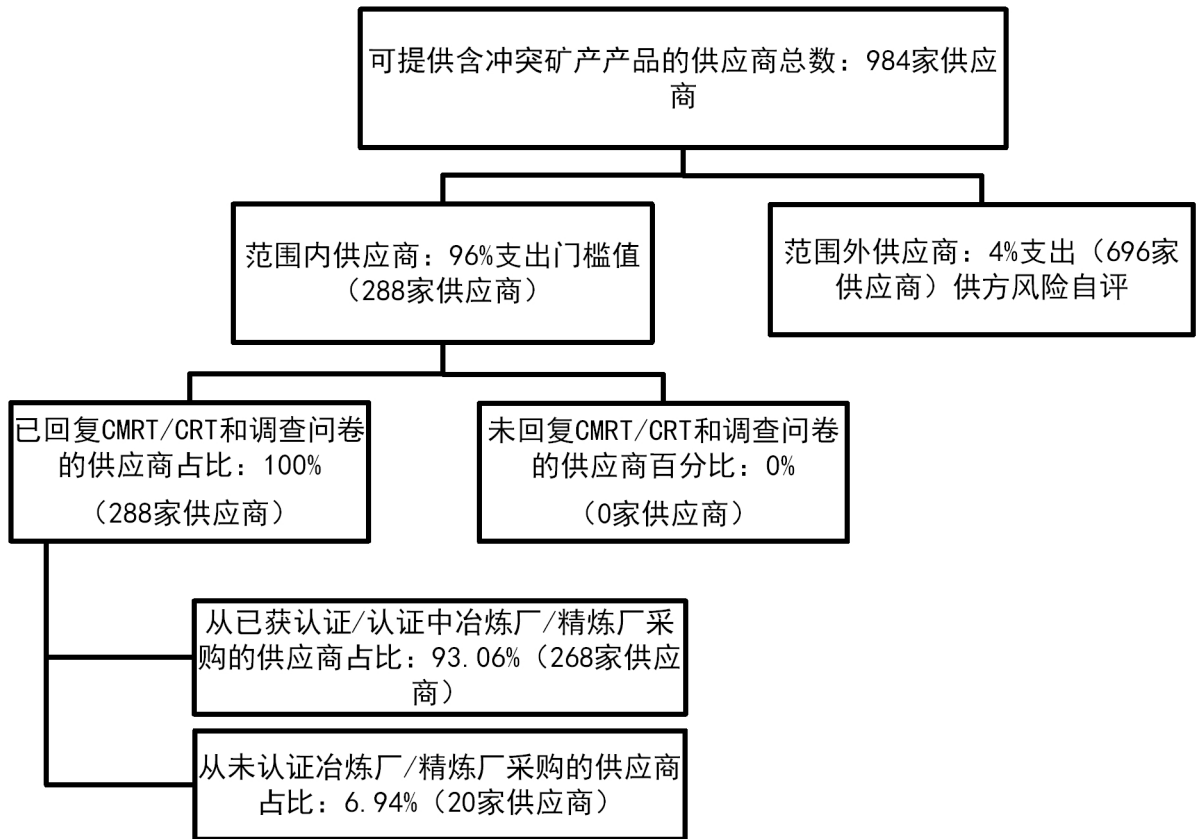
涉及供应链调查的直接供应商范围由材料研究和设计部门确定。逐步淘汰的供应商、从第三方采购并随后由中兴转售且不参与此类产品的制造或设计过程的

产品供应商不在考虑范围之内。

经过初步筛选，共有 984 家供应商涉及冲突矿产。2022 年，中兴供应商冲突矿产尽职调查覆盖范围扩大至 100%，调查形式包含填写 CMRT 以及供应商风险自评的简化管理模式。我们设定了一个支出门槛（合计占原始支出的 96%，去年的门槛值为 95%），以筛选出采购支出相对较高的供应商，采购金额占比后 4% 的供应商采取供应商风险自评的形式，即向供应商发送风险自评文档并回收归档，同时定期对参加自评的供应商抽样审核。经过支出门槛筛选，共有 288 家供应商采用填写 CMRT 的调查模式。我们通过前文提到的评估工具对这些供应商进行了调查和评估。

关键统计数据展示：

- 供应商回复率：100%（288/288）
- 在供应链中识别出 301 家冶炼厂和精炼厂，通过 RMAP 认证确定了其中 277 家的原产国信息，其余的 24 家则通过直接联系来获取他们的状态。
- 301 家冶炼厂和精炼厂中，271 家已通过认证；6 家处于计划参与或认证中的状态；暂未参与的共 24 家。
- 在调查范围内的 288 家供应商中：268 家供应商从已通过认证或认证中的冶炼厂/精炼厂购买冲突矿产；20 家从未参与认证的冶炼厂/精炼厂购买（我们已和这 20 家供应商取得联系，进行再次确认并督促他们取消与非认证的冶炼厂/精炼厂的合作）。
- 103 家供应商被认定为高风险供应商，后经筛选确认了 15 家（其中 10 家开展专项审核，另外 5 家开展供应商一体化审核），其他 88 家高风险供应商已重新向供应商收集 CMRT 调查表，并开展沟通，明确供应商回应信息后，已降为中风险或低风险。筛选原则如下：
 - 1) 今年评估工具判定为高高风险的供应商；
 - 2) 去年与今年均为高风险的供应商；
 - 3) 去年开展过供应商专项审核的供应商（复审）。
- 我们对所有存在风险的供应商共进行了 218 次审核，其中包括针对高风险供应商的 10 次专项审核（2 次现场审核，8 次线上审核）和 208 次对所有风险等级供应商的一体化审核。
- 41 家供应商使用到来自卢旺达的一家冶炼厂（CID003387）产出的金属锡，与 RMI 在 2022.6.29 发布的认可冶炼厂清单比对，该冶炼厂属于 RMI 认可冶炼厂。



基于尽职调查：

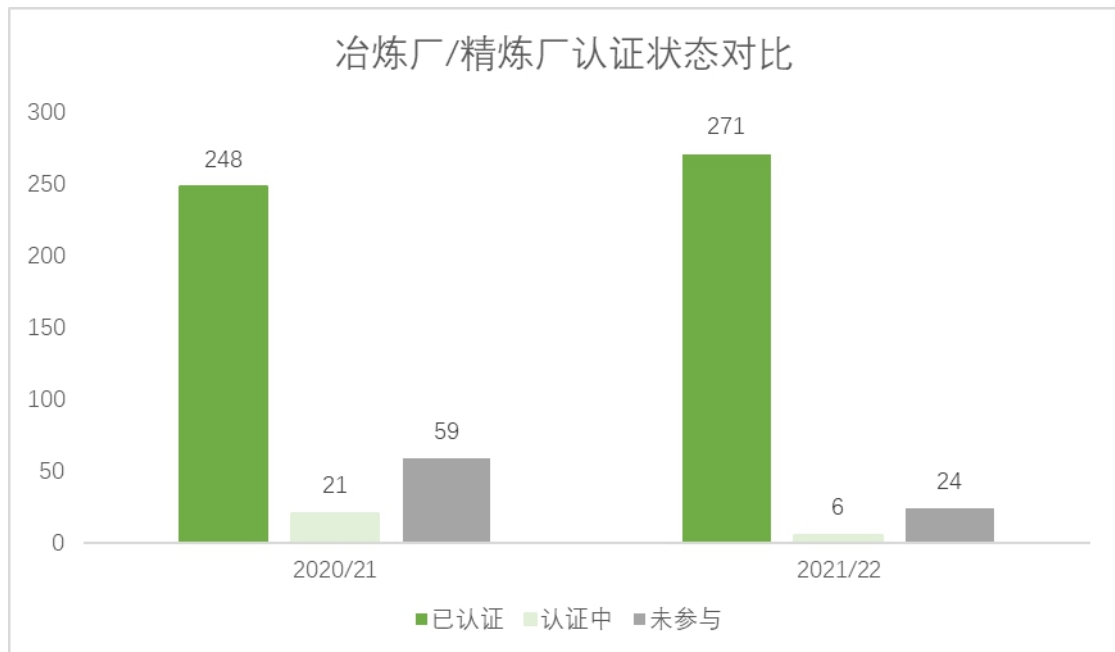
- 91.67%的直接供应商对上游供应商进行了尽职调查（264/288）
- 88.54%的直接供应商已制定无冲突矿产政策（255/288）
- 93.06%的直接供应商从 RMAP 清单中经验证或验证中的冶炼厂/精炼厂购买必要的冲突矿产（268/288）：金 94.32%（166/176）、钽 100%（96/96）、锡 92.56%（199/215）、钨 94.12%（96/102）和钴 70%（7/10）（数据较去年有所增加是由于去年部分冶炼厂/精炼厂受疫情影响认证进度延缓）

2022 年度合理原产国查询详情：

| | | 冲突矿产 | | | | | |
|-----------------|-----|---------|--------|--------|--------|--------|--------|
| | | 钽 | 锡 | 金 | 钨 | 钴 | 总计 |
| 冶炼厂 / 精炼厂 | 已认证 | 40 | 58 | 123 | 39 | 11 | 271 |
| | | 100.00% | 87.88% | 91.11% | 88.64% | 68.75% | 90.03% |
| 冶炼厂 / 精炼厂 | 认证中 | 0 | 1 | 2 | 1 | 2 | 6 |
| | | 0.00% | 1.52% | 1.48% | 2.27% | 12.50% | 1.99% |

| | | | | | | | |
|------|-----|---------|---------|---------|---------|---------|---------|
| 认证状态 | 未参与 | 0 | 7 | 10 | 4 | 3 | 24 |
| | | 0.00% | 10.61% | 7.41% | 9.09% | 18.75% | 7.97% |
| 总计 | 总计 | 40 | 66 | 135 | 44 | 16 | 301 |
| | | 100.00% | 100.00% | 100.00% | 100.00% | 100.00% | 100.00% |

下图为冶炼厂/精炼厂认证状态对比：



*状态定义如下：

已认证：精炼厂/冶炼厂已符合 RMAP 评估要求或已通过其他类似验证程序（例如，LMBA 负责的黄金项目或 RJC 的供应链认证项目）

认证中：精炼厂/冶炼厂已承诺接受 RMAP 审计或受疫情影响尚未完成认证（尤其是钴矿相关冶炼厂/精炼厂）

未参与：暂未计划参与，但中兴正在有针对性的协助增加其参与认证项目的意愿

根据收集的信息，中兴通讯供应链中冲突矿产的原产国可能包括：

- 钽的原产国可能包括：巴西、中国、爱沙尼亚、德国、印度、日本、哈萨克斯坦、马其顿（前南斯拉夫共和国）、墨西哥、俄罗斯联邦、泰国和美国。
- 锡的原产国可能包括：比利时、多民族玻利维亚国、巴西、中国、印度、印度尼西亚、日本、马来西亚、缅甸、秘鲁、菲律宾、波兰、西班牙、中国台湾省、泰国、美国和越南。
- 黄金的原产国可能包括：安道尔、澳大利亚、奥地利、比利时、巴西、加拿大、智利、中国、捷克、法国、德国、印度、印度尼西亚、意大利

利、日本、哈萨克斯坦、韩国、吉尔吉斯斯坦、立陶宛、马来西亚、墨西哥、荷兰、新西兰、菲律宾、波兰、俄罗斯联邦、沙特阿拉伯、新加坡、南非、西班牙、瑞典、瑞士、中国台湾省、泰国、土耳其、阿拉伯联合酋长国、美国和乌兹别克斯坦。

- 钨的原产国可能包括：奥地利、巴西、中国、德国、日本、韩国、菲律宾、俄罗斯联邦、中国台湾省、美国和越南。
- 钴的原产地可能包括：比利时、中国和芬兰。

尽职调查措施的固有局限性

作为冲突矿产品的下游购买者，我们的尽职调查措施只能对所必需的冲突矿产品的来源和供应链提供合理而非绝对的保证。由于与冶炼厂和精炼厂没有直接的合同关系，我们依靠直接供应商进行收集和反馈具体的信息。此外，还很大程度上依赖于独立第三方审计项目收集和提供的信息。此类信息来源可能会导致获得不准确或不完整的信息，并且可能包含欺诈信息。

合作共赢

中兴意识到冲突矿产问题涉及多个维度，需要全行业共同努力，因此中兴与业内同行和合作伙伴共同合作，共同实现合作共赢。

中兴在过去几年努力提高冲突矿产管理水平，并成功被 GeSI 邀请为 RMI 指导委员会的成员。RMI 是供应链矿产尽职调查中被认可和被运用最多的组织之一，RMI 负责管理 RMAP。通过加入 RMI 并成为会员，中兴收获了对当前全球重大冲突矿产问题的新见解。加入 RMI 让中兴有机会与其他成员进行交流，同时也让中兴学习并分享更多关于如何提高冲突矿产管理水平的信息。2022 年，中兴持续积极参加 RMI 线上例会，以掌握全球冲突矿产热点话题和政策动向，并根据 RMI 会议讨论结果及时对中兴矿产供应链管理政策进行调整，加强对负责任矿产调查的管理力度。

中兴于 2021 年开始与供应链审计及咨询公司 RCS Global 合作，对中兴的供应链进行独立的尽职调查审计。2021 年，中兴成功完成了从电池供应商到正极材料供应商，再到精炼厂一整条钴供应链的审计工作。

这些审计工作聚焦中兴钴供应链，以识别钴供应商，并根据经合组织指导五步框架评估钴供应链中任何潜在侵犯人权行为的相关风险。此外，中兴通过审计结果能够成功识别供应链中含钴材料的原产国，即刚果民主共和国（DRC）。每家供应商的审计结束后，中兴会根据 CAP 与供应商保持沟通并持续跟进问题整改情况。在 2021 年审计计划取得成功的基础上，2022 年中兴继续与 RCS Global 合作，在钴供应链上游持续开展尽职调查审计，包括 DRC 的钴粗炼厂和钴矿场。通过对钴供应链为期两年的追溯，中兴完成了整条钴供应链所有环节供应商的审计工作，所有供应商均位于同一条钴供应链上，保证了审计结果的连贯性和说服力，同时我们已将钴供应链地图补充完整。

2021-2022 年我们得到的审计结果如下，中兴审计并验证了一条从电池供应商到矿山的完整钴供应链，并确认该供应链的钴原产国是刚果民主共和国。此外，通过从电池供应商到矿山的逐层映射，中兴还获得了不同层级的供应商在

其钴相关责任采购的标准及整体表现。下一步，中兴将继续鼓励供应商展示其在尽职调查管理、负责任采购和负责任生产钴材料方面的绩效改进。

2022年，鉴于国际社会已经将供应链尽责管理的要求延伸至钴、锂、镍、铜、锰、云母、石墨等新能源关键矿产，由 CCCMC 创立的原责任钴业倡议（Responsible Cobalt Initiative）升级为关键矿产责任倡议（Responsible Critical Mineral Initiative）。中兴积极响应并加入倡议，成为倡议的伙伴成员，同其他新能源电池关键矿产供应链企业开展联合行动，共同创造积极的社会与环境影响，促进缓解与解决供应链尽责管理挑战，确保供应链安全、稳定和可预期。加入倡议后，中兴冲突矿产核心团队与 RCI 秘书处保持密切沟通并开展深入交流，就企业对钴、云母等新晋关键矿产的理解和 RCI 专家交换见解，并对未来双方合作议题进行讨论。

2022年，中兴积极响应责任电池倡议邀请，作为 RBI 首批发起单位参加 RBI 启动会议，共同推动责任电池倡议相关工作。RBI 是由新能源电池关键矿产（包括但不限于钴、锂、镍、铜、锰、云母、石墨等）供应链上下游企业、行业组织及相关机构等自愿发起成立的非盈利性合作机制，基于 RCI 近六年来的成功经验进一步拓展而成。本次会议旨在帮助新能源电池供应链上下游企业联合起来，采用系统性方法共同识别、防范和减缓供应链直接或间接相关的社会、环境和治理风险。中兴将发挥骨干企业的行业影响力，与 RBI 共同增强供应链尽责管理能力、持续改进采矿业规范治理，促进相关方有效沟通交流，致力于构建负责任、绿色化和可持续的新能源电池供应链。

2022年，中兴参加由 CCCMC 举办的“欧洲议会和理事会指令提案：关于企业可持续发展尽责管理和修订指令 (EU) 2019/1937”的专题研讨会，进一步了解指令中对企业可持续发展和供应链尽职管理的要求，并对公司内部管理体系进行自查完善。中兴还参加 CCCMC 举办的 OECD 第十五届矿产供应链论坛，学习其他公司矿产供应链管理优秀实践，以及 OECD 专家有关矿产供应链管理前沿知识的分享。通过参与 CCCMC 组织的活动，中兴不断学习了解 RMI 审计判定矿产供应链上游企业的流程、欧盟冲突矿产法的实施进展，以及欧盟冲突矿产的管理范围等。中兴对欧盟冲突矿产相关法规有了更深刻的认识，将持续跟进的冲突矿产管理相关事宜。

此外，中兴为帮助供应商了解冲突矿产和绿色环保相关要求，特别举办《中兴通讯 2022 年度供应商集训营》，该集训营为期三天，共计 82 家供应商和 110 名合作伙伴前来参加。此次培训对冲突矿产的内容进行了准确的讲解，让合作伙伴能够全面掌握冲突矿产的背景、相关国际法规要求，以及相关 NGO 及外部评级机构要求。同时，该培训帮助供应商了解需要配合的事项，包括签署《无冲突矿产承诺书》、完成冲突矿产调查问卷、追溯 3TG 来源的冶炼厂等，以更好地协助中兴完成冲突矿产尽职调查相关工作，并在未来建立其自身的冲突矿产管理体系。



图：中兴通讯 2022 年度供应商集训营现场照片

2022 年 3 季度，中兴为供应商伙伴开展了为期一天的绿色环保专题培训，受疫情影响，培训在线上开展。共计来自 200 余家供应商的 282 人次参加了线上专题培训。外请安永的冲突矿产专家为各位供应商伙伴带来主题为《中兴供应商冲突矿产管理培训》的冲突矿产专题培训，主要从中兴冲突矿产管理背景、供应商尽职调查程序、冲突矿产尽职调查问卷解说、供应商冲突矿产专项审核清单、纠正措施跟进及惩罚等 5 个方面展开细致的介绍和剖析，帮助各位供应商伙伴更好地理解中兴开展冲突矿产尽职调查的意义，并更准确、高效地对中兴冲突矿产供应商尽职调查的需求做出相应。

未来，中兴通讯将持续推动负责任矿产供应链，继续与业内同行和合作伙伴合作，了解全球冲突矿产的最新情况，并进一步为人权问题做出贡献。

下一步计划

中兴通讯将采取以下步骤来改善尽职调查程序，并减少由于使用冲突矿产帮助武装团队侵犯人权的可能性：

短期目标：

1. 将冲突矿产管理与 IT 内部及外部平台相结合，提高工作效率和管理效果；
2. 扩大冲突矿产管理范围，完善现场工作组，提高现场审计检查的准确性和可信度；
3. 为现场工作组的审核员和检查员提供培训，以提高他们的工作效率和专业水平；
4. 为供应商设计和提供更多的培训项目，以提高他们的冲突矿产相关意识，并帮助加强他们的冲突矿产管理能力；
5. 积极与上下游供应商合作，改善业务伙伴关系，降低潜在冲突矿产风险；

参与更多国际冲突矿产会议，帮助行业扩大影响力，为更多冲突矿产国际组织做出贡献；

6. 不断提高冲突矿产管理能力，以满足客户需求，争取超过行业平均水平；
7. 继续要求供应商回复 CMRT/EMRT，保持现有的 100%回复率；
8. 确保所有合格供应商签署《无冲突矿产承诺书》；
9. 核实供应商的尽职调查，并将此过程作为供应商评估流程的一部分。

中长期目标：

1. 积极与上游供应商、冶炼厂和精炼厂合作，为供应商获得第三方认证提供支持，并参与冲突矿产相关的行业活动；
2. 到 2025 年，95%以上的 3TG 冶炼厂/精炼厂需符合独立第三方认证标准（RMAP 等）；
3. 到 2025 年，80%以上的钴冶炼厂/精炼厂需通过独立第三方认证标准（RMAP 等）；
4. 与供应商、利益相关方和同行合作，进一步提高冲突矿产相关意识及尽职调查能力；
5. 根据国际 ESG 评级要求和标准，建立并加强管理架构；
6. 确保内部和外部冲突矿产管理的稳步提升；
7. 将下游到上游供应商矿物审核范围扩展到的其他关键矿产，提高供应链地图的完整性，提升钴等其他矿产供应链风险的透明度。